

CHIENS DANGEREUX : 1^{ère} catégorie – Les chiens d'attaque

Pitt-bull :

Population estimée à 270 000 en France – Ils sont caractérisés par une puissance particulière de leur mâchoire et donc de leur mordant, par leur insensibilité à la douleur et par un comportement agressif facile à développer. Issus de croisements inconsidérés, ils ne sont pas des chiens de race, c'est-à-dire non inscrits au Livre des Origines Françaises.

Issus de croisements de dominante : « Staffordshire terrier et/ou American Staffordshire terrier »

Ce type de chien est communément appelés « pit-bulls »

Petit dogue de couleur variable, périmètre thoracique de 60 à 80 cm, Poids entre 18 à 40 Kg, hauteur 35 à 50 cm, musclé, poils courts, apparence puissante, avant massif avec arrière léger, truffe en avant du menton, stop peu marqué. Mâchoires fortes, muscles des joues bombées.



Les chiens assimilables par leurs caractéristiques morphologiques aux chiens de race

Mastiff, ils peuvent être communément appelés « Boer bulls » :

« Boer-bulls », type mastiff non inscrit au L.O.F (vif et puissant)

Dogue de couleur variable, poils courts, périmètre thoracique > 80 cm

Poids > 40kg

Hauteur : 50 à 70 cm

Crâne large, museau court,

Babines pendantes, museau et truffe pouvant être noirs,

Cou large avec fanon

Mâchoires fortes

Corps assez épais et cylindrique

Ventre avec volume proche de celui de la poitrine



Le Tosa Inu : (non inscrit au L.O.F)

Dogue de couleur variable, poils courts

Périmètre thoracique > 80 cm

Hauteur > 60 à 65 cm

Crâne large, stop marqué,

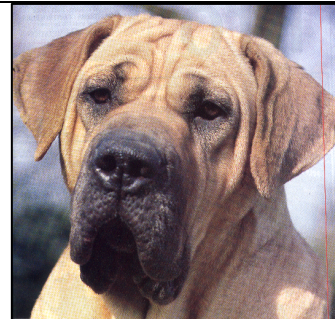
Cou musclé avec fanon

Poitrine large et haute

Mâchoires fortes

Ventre bien remonté

Queue épaisse à la base



CHIENS DANGEREUX : 2^{ème} catégorie – Les chiens de garde et de défense

L 'American Staffordshire Terrier (Am-Staff) :

Critère morphologique + inscription au L.O.F



Le Tosa :

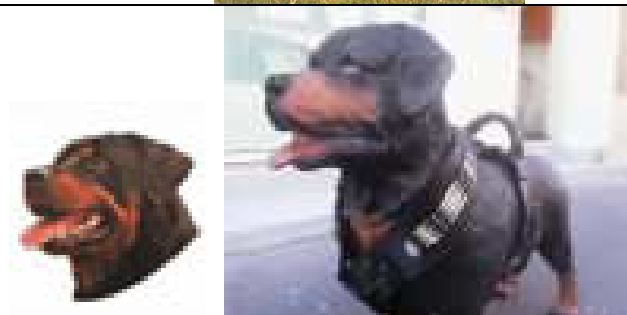
Critère morphologique + inscription au L.O.F



Le Rottweiler :

Dogue à poil court, à robe noir et feu
chien trapu un peu long avec un corps cylindrique, périmètre thoracique > 70 cm
poids > 30 Kg, hauteur : 60 à 65 cm
le crâne est large, avec un front bombé et des joues musclées
museau moyen à fortes mâchoires, le stop est accentué
la truffe est à hauteur du menton

Relèvent également de la seconde catégorie les chiens ressemblant aux chiens de race Rottweiler, qui ne sont pas inscrits à un livre généalogique reconnu par le ministre de l'agriculture.



Les chiens ressemblant non catégorisés :

Le Staffordshire terrier : (cette race n'existe plus officiellement depuis 1972) et rebaptisé « American Staffordshire Terrier ».

Cette race initialement inscrite à l'arrêté du 27/04/1999 établissant la liste des types de chiens susceptibles d'être dangereux ne désigne donc pas les races suivantes :

Voir question écrite n°47948 du 19 juin 2000 à M. le Ministre de l'Agriculture, publiée au J.O de l'assemblée nationale du 5 février 2001, page 774

le Bull Terrier : race plus petite et sans dangerosité avérée ;

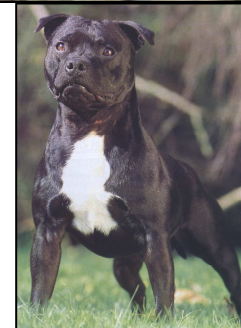


Le Staffordshire Bull Terrier avec L.O.F

Sans inscription au Livre des Origines Français et compte tenu des critères morphologiques précisés par l'arrêté du 27/04/1999 :

Un Staffordshire Bull Terrier non L.O.F serait susceptible de correspondre au type de chien mentionné à la 1^{ère} catégorie et communément appelés : « pitt-bull ».

Dans ce cas une diagnose de catégorie est nécessaire près d'un vétérinaire habilité en application de l'article L.211-14-1 du code rural.



Les chiens ressemblant non catégorisés :

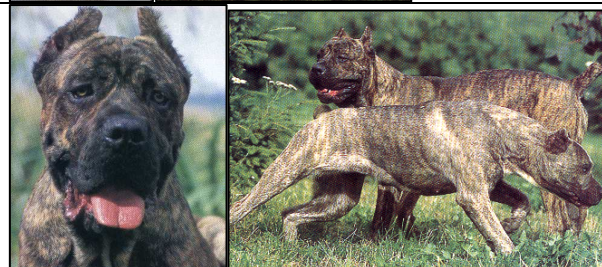
Le Dogo (doque argentin) :

65 cm, 45 kg
Mâchoire surpuissante
Caractère très fort
Difficile à dresser



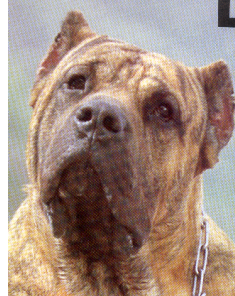
Le Cane Corso :

70 cm, 50 kg
élancé, rapide et méfiant



Le Presa Canario :

65 cm, 55 kg
force et courage



LE FILA BRÉSILIEN : 75 CM. 50 KG

- RAPIDE
- COURAGEUX
- MEFIANT

